



# UAC-2 MixEfx

## Guide de référence

## Introduction

**UAC-2 MixEfx** est une application de mixage conçue spécifiquement pour l'**UAC-2 ZOOM**. Au moyen d'un ordinateur, vous pouvez régler le mélangeur intégré et les effets de haute qualité pour l'écoute de contrôle. En plus d'un filtre coupe-bas (LO CUT) et d'un inverseur de phase (PHASE), les autres fonctions comprennent le renvoi (LOOPBACK) à l'ordinateur du signal d'entrée et du signal de l'ordinateur, et la mémoire (MEMORY) qui vous permet de sauvegarder les réglages d'un seul clic.

## Installation et lancement d'UAC-2 MixEfx

### 1. Téléchargez UAC-2 MixEfx dans l'ordinateur

Téléchargez l'application depuis le site web ZOOM  
(<http://www.zoom.co.jp/downloads>).

#### CONSEIL

- Vous pouvez télécharger la dernière version d'**UAC-2 MixEfx** de ZOOM depuis le site web indiqué ci-dessus.
- Téléchargez **UAC-2 MixEfx** pour le système d'exploitation que vous utilisez.

### 2. Installez UAC-2 MixEfx sur l'ordinateur

Suivez les instructions qui s'affichent à l'écran pour installer **UAC-2 MixEfx**.

### 3. Lancez UAC-2 MixEfx

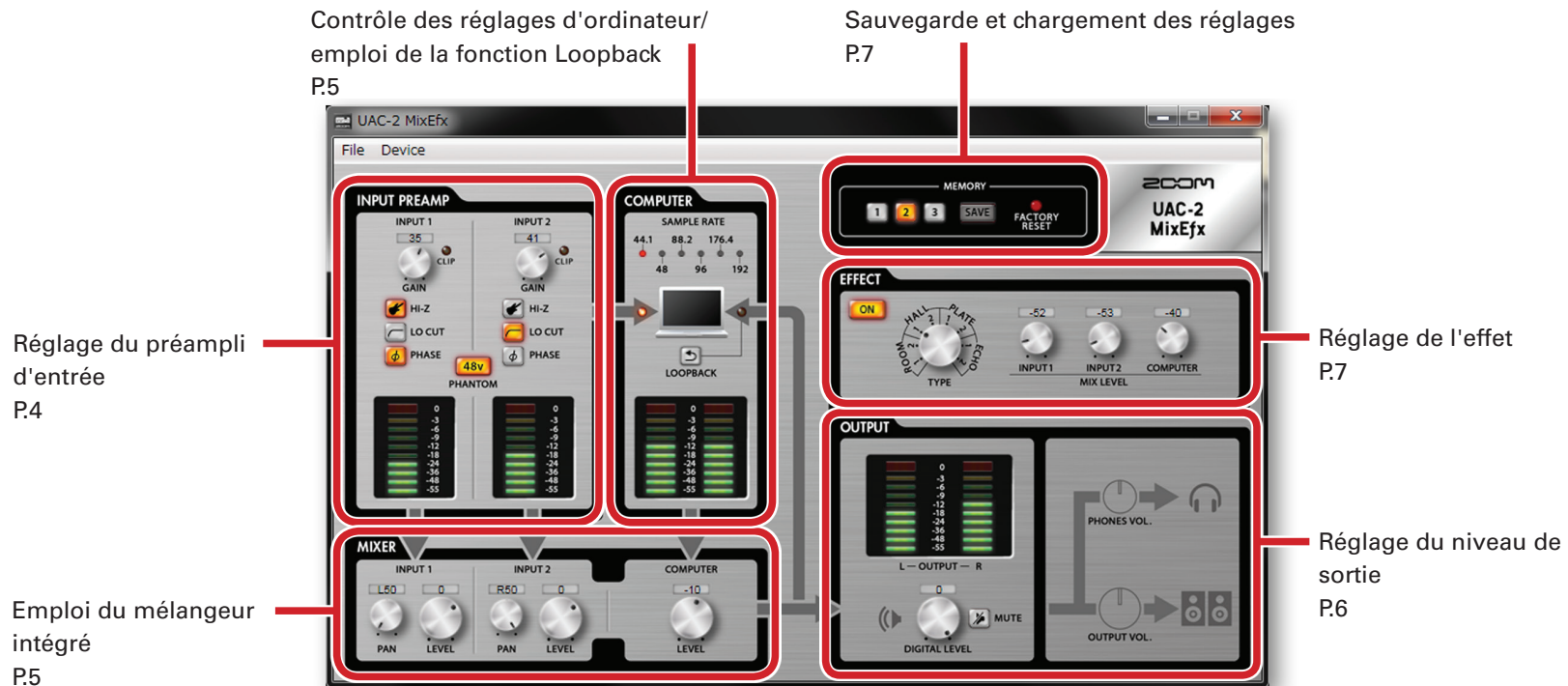


Lorsque vous branchez un **UAC-2** à un ordinateur au moyen d'un câble USB, **UAC-2 MixEfx** se lance automatiquement.

#### CONSEIL

- Reportez-vous au mode d'emploi de l'**UAC-2** pour des instructions sur son branchement à un ordinateur.
- S'il ne se lance pas automatiquement, lancez manuellement **UAC-2 MixEfx** depuis l'endroit où il a été installé sur l'ordinateur.

# Présentation des sections/Opérations de base



## Opérations de base

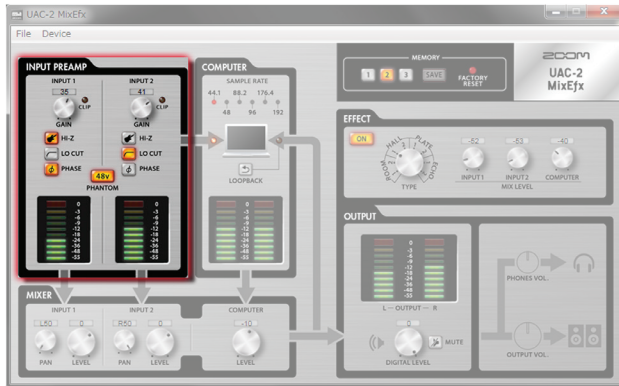
- Cliquez sur un bouton et tirez vers le haut ou le bas pour le régler.
- Pressez la touche Maj pendant que vous bougez un bouton pour faire des réglages plus fins.
- Cliquez sur le champ de valeur d'un bouton pour saisir directement la valeur.
- Cliquez sur un commutateur pour l'activer/le désactiver.

Suivez la procédure ci-dessous pour régler la fréquence d'échantillonnage.

**Windows** Ouvrez le Panneau de configuration puis « Matériel et audio » et changez-la dans ZOOM UAC-2 Control Panel.

**Mac** Ouvrez le dossier Utilitaires dans le dossier Applications, double-cliquez sur l'application Configuration Audio et MIDI, puis sélectionnez l'UAC-2.

# Réglage du préampli d'entrée (INPUT PREAMP)



## Réglage du gain d'entrée

Tournez le bouton GAIN pour régler le gain d'entrée de façon à ce que le voyant d'écrêtage CLIP ne s'allume pas.

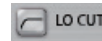
### NOTE

- Si vous réglez le bouton GAIN de l'UAC-2, le réglage de gain d'entrée d'UAC-2 MixEfx se modifie automatiquement.



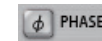
## Emploi de la fonction Hi-Z (haute impédance)

Cliquez sur le commutateur Hi-Z pour l'allumer.



## Activation du filtre coupe-bas

Cliquez sur le commutateur LO CUT pour l'allumer.  
La fréquence de coupure est de 80 Hz.



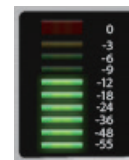
## Inversion de la polarité

Cliquez sur le bouton PHASE pour l'allumer.



## Emploi de l'alimentation fantôme

Cliquez sur le commutateur PHANTOM pour l'allumer.  
L'alimentation fantôme sera fournie simultanément aux deux entrées INPUT 1 et INPUT 2.

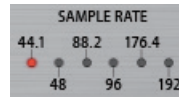
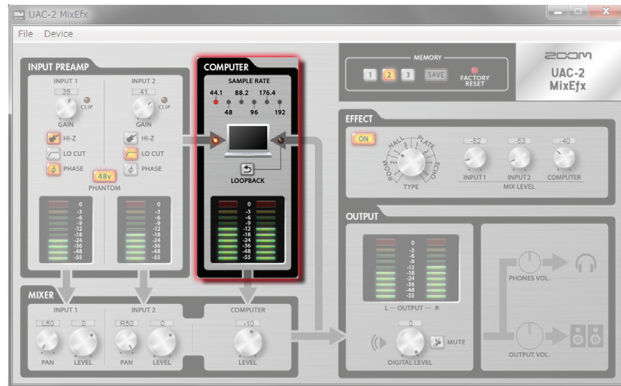


## Vérification des niveaux d'entrée

Contrôlez les indicateurs de niveau pour voir les niveaux des entrées INPUT 1 et INPUT 2.

Si une entrée dépasse 0 dB (valeur maximale), le segment du haut s'allume en rouge. Cliquez sur ce témoin pour l'éteindre.

# Contrôle des réglages d'ordinateur/emploi de la fonction Loopback (COMPUTER)



## Vérification de la fréquence d'échantillonnage

Le voyant allumé indique la fréquence d'échantillonnage qu'utilise l'UAC-2.



## Envoi du signal mixé à l'ordinateur

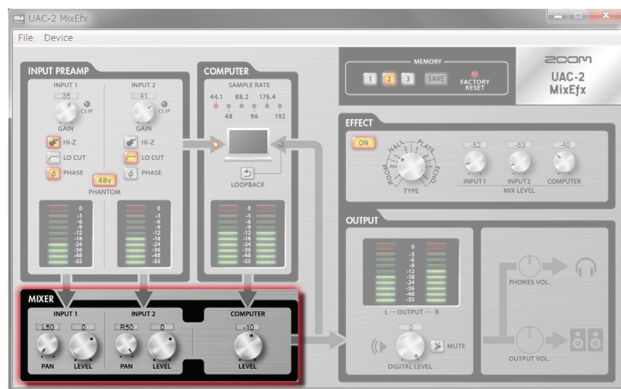
Les signaux entrant par les prises INPUT 1 et INPUT 2 et venant de l'ordinateur peuvent être mixés et renvoyés à l'ordinateur. Si vous voulez enregistrer le signal mixé final, cliquez sur le bouton LOOPBACK pour l'allumer.



## Vérification des niveaux d'entrée depuis l'ordinateur

Contrôlez les indicateurs de niveau pour voir les niveaux d'entrée depuis l'ordinateur. Si une entrée dépasse 0 dB (valeur maximale), le segment du haut s'allume en rouge. Cliquez sur ce témoin pour l'éteindre.

# Emploi du mélangeur intégré (MIXER)



## Réglage de panoramique du signal entrant

Tournez les boutons PAN des entrées INPUT 1 et INPUT 2 pour régler le panoramique des signaux entrants. Double-cliquez dessus pour le ramener à 0 (centre). En position centrale, la réduction est de -3 dB.



## Réglage du niveau des signaux entrants

Tournez les boutons LEVEL des entrées INPUT 1 et INPUT 2 pour régler le niveau des signaux entrants. Double-cliquez dessus pour le ramener à 0 dB.



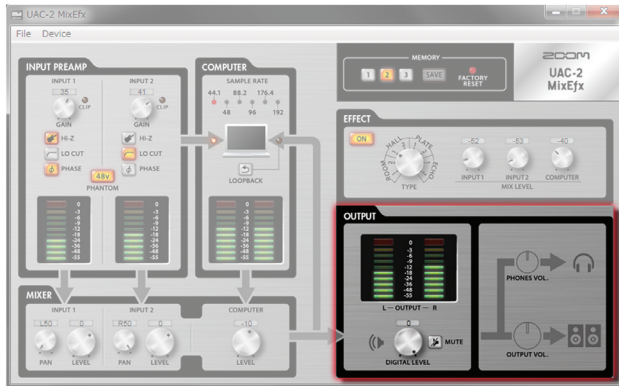
## Réglage du niveau des signaux reçus de l'ordinateur

Tournez le bouton COMPUTER LEVEL pour régler le niveau d'entrée en provenance de l'ordinateur. Double-cliquez dessus pour le ramener à 0 dB.

### NOTE

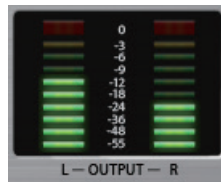
- Si la position du sélecteur DIRECT MONITOR de l'UAC-2 est changée, les réglages de panoramique et de niveau d'entrée d'UAC-2 MixEfx changent aussi automatiquement.

# Réglage du niveau de sortie (OUTPUT)



## NOTE

- UAC-2 MixEfx ne peut pas servir à régler les niveaux de sortie OUTPUT et PHONES. Utilisez les boutons OUTPUT et PHONES de l'UAC-2 pour régler ces niveaux.



## Réglage du niveau d'enregistrement (DIGITAL LEVEL)

Tournez le bouton DIGITAL LEVEL pour le régler.

## Coupage de la sortie DIGITAL LEVEL

Vous pouvez couper la sortie DIGITAL LEVEL.

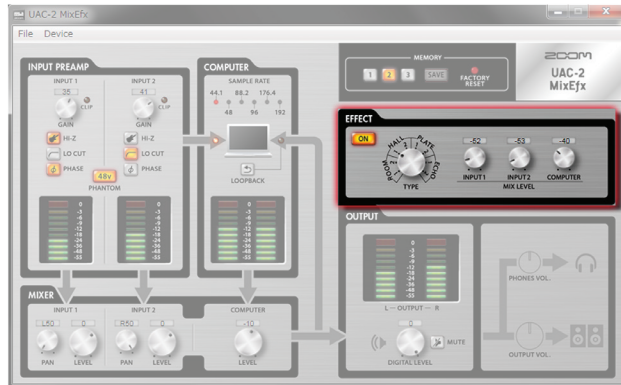
Cliquez sur le bouton MUTE correspondant pour l'allumer, ce qui coupe la sortie.

## Vérification des niveaux de sortie

Vous pouvez vérifier le niveau de sortie avec les indicateurs de niveau.

Si une sortie dépasse 0 dB (valeur maximale), le segment du haut s'allume en rouge. Cliquez sur ce témoin pour l'éteindre.

# Réglage de l'effet (EFFECT)



## Réglage des paramètres d'effet

1. Activez l'effet.

Cliquez sur



2. Sélectionnez l'effet.

Tournez



3. Réglez le niveau de mixage d'effet MIX LEVEL.

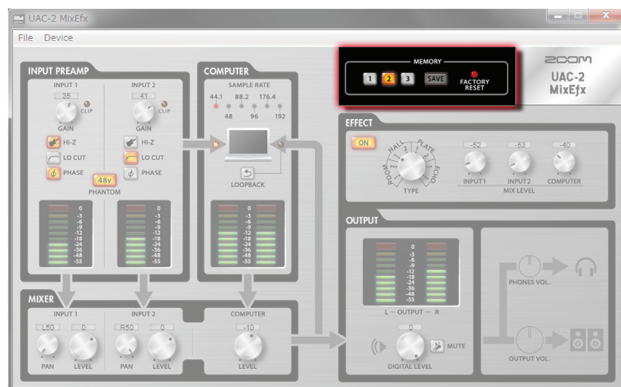
Tournez



## Types d'effet

ROOM1	Cette reverb simule les réverbérations d'une chambre d'écho dans un studio d'enregistrement.
ROOM2	Cette reverb simule les réverbérations d'un concert en club.
HALL1	Cette reverb simule une salle de concert avec des réverbérations brillantes.
HALL2	Cette reverb simule une salle de concert avec des réverbérations étouffées.
PLATE1	Simule une reverb à plaque avec réflexions courtes.
PLATE2	Simule une reverb à plaque avec réflexions longues.
ECHO1	Ce retard court peut être utilisé dans de nombreuses situations.
ECHO2	Simule un écho à bande.

# Sauvegarde et chargement des réglages (MEMORY)



## Sauvegarde des réglages

1. Lancez la sauvegarde des réglages.

Cliquez sur



2. Sélectionnez un bouton de mémoire clignotant pour y sauvegarder les réglages.

Cliquez sur



## Chargement des réglages

1. Chargez des réglages sauvegardés.

Cliquez sur



## Réinitialisation de l'interface

Pour ramener un UAC-2 à ses réglages d'usine par défaut, cliquez sur le bouton FACTORY RESET. Les réglages sauvegardés dans UAC-2 MixEfx seront conservés.



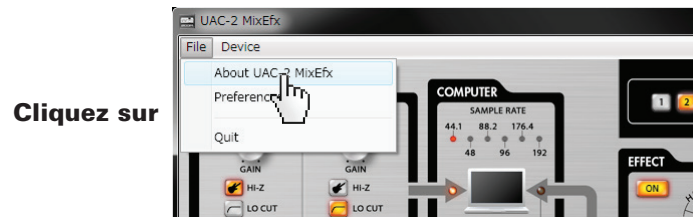
# Gestion des versions de logiciel et de firmware

## Affichage des informations de version

1. Cliquez sur « File » (fichier) dans la barre d'outils d'**UAC-2 MixEfx**.



2. Sélectionnez « About UAC-2 MixEfx » (à propos d'UAC-2 MixEfx).



3. Vérifiez les informations de version.



### CONSEIL

- « Version » est la version de l'application de mixage **UAC-2 MixEfx** et « Device Version » est la version de l'**UAC-2**.

Sur Mac Vous pouvez obtenir des informations sur la version en sélectionnant « About UAC-2 MixEfx » (à propos d'UAC-2 MixEfx) dans le menu « UAC-2 MixEfx ».

• Windows® est une marque déposée de Microsoft Corporation. • Mac® est une marque déposée d'Apple Inc.

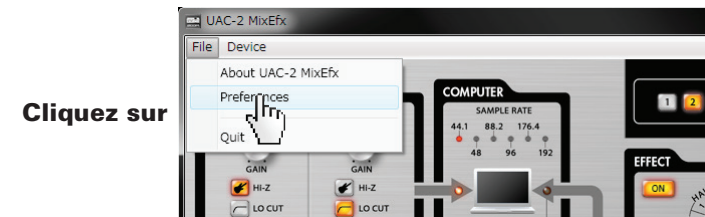
Note : toutes les marques commerciales et déposées citées dans ce document n'ont qu'un but indicatif et ne sont pas destinées à enfreindre les droits d'auteur de leurs détenteurs respectifs.

## Réglage des alertes de mise à jour de version

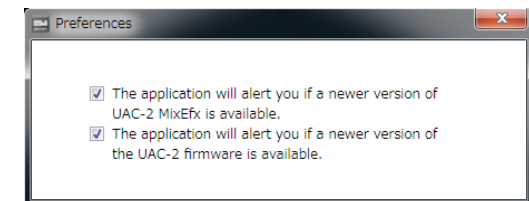
1. Cliquez sur « File » (fichier) dans la barre d'outils d'**UAC-2 MixEfx**.



2. Sélectionnez « Preferences... ».



3. Activez les alertes de mise à jour de version (2 cases à cocher).



### CONSEIL

- Les alertes sont activées lorsqu'elles sont cochées.

Sur Mac Vous pouvez définir l'alerte de mise à jour de version en sélectionnant « Preferences... » dans le menu « UAC-2 MixEfx ».

**ZOOM**

**ZOOM CORPORATION**

4-4-3 Kanda-Surugadai, Chiyoda-ku, Tokyo 101-0062 Japon <http://www.zoom.co.jp>

Z21-2332-01